



Funded by the Rights, Equality and
Citizenship Programme (REC) of
the European Union



Progetto ERICA

Modulo 7: Fattori protettivi





Di cosa tratta questo modulo...



CAPIRE I FATTORI CHE AIUTANO A
PREVENIRE IL MALTRATTAMENTO
INFANTILE E A MITIGARE I SUOI EFFETTI



COMPNDERE COME QUESTI FATTORI SI
COLLEGANO TRA LORO NELL'INFANZIA E
NEL CORSO DELLA VITA



CAPIRE COME NOI, COME PROFESSIONISTI,
POSSIAMO PROMUOVERNE LO SVILUPPO



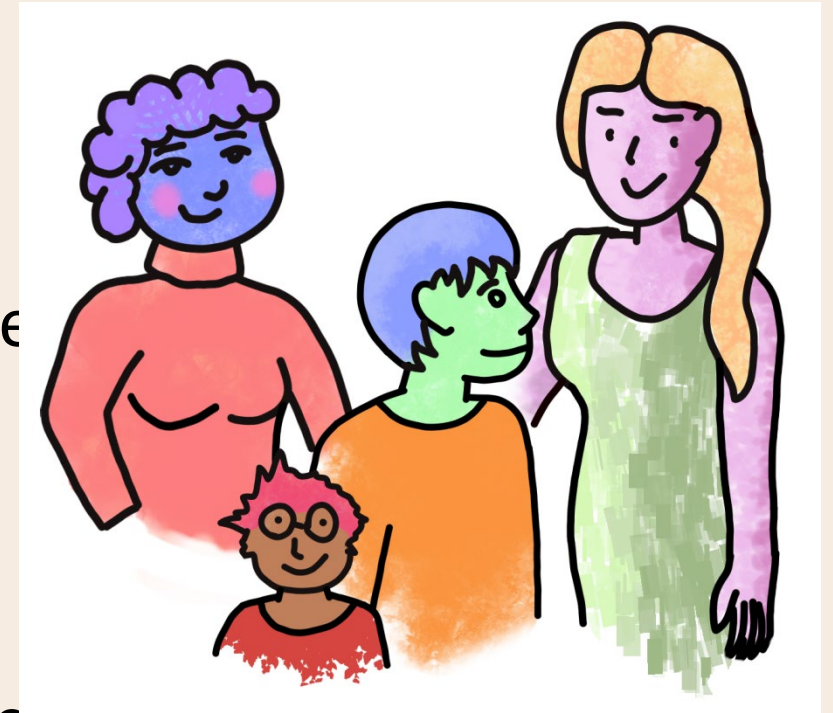
Comprendere il ruolo dei fattori di prevenzione e di protezione

- Così come esistono fattori che aumentano il rischio di maltrattamento infantile, ve ne sono altri che contribuiscono a prevenire o proteggere da tale rischio.
- Possono agire su scala individuale, familiare, della comunità e della società in generale.
- Sebbene possano variare nel corso dell'infanzia, contribuiscono a promuovere la salute, la felicità e il benessere dei bambini e delle famiglie.



Fattori di prevenzione VS fattori di protezione

- I fattori preventivi impediscono, in prima battuta, che si verifichi il maltrattamento.
- I fattori protettivi possono agire da tampone e mitigare i danni derivanti dal maltrattamento dei bambini.
- Nella pratica, molti fattori, come la genitorialità positiva, rientrano in entrambe le categorie.





I fattori di rischio e di protezione sono spesso connessi tra loro

- Non si verificano mai isolatamente e sono meglio compresi in un contesto sociale più ampio.
- Ad esempio, la disuguaglianza socioeconomica e il pregiudizio razziale spesso si sovrappongono portando a esperienze negative con i servizi di protezione dell'infanzia.
- Tuttavia, fattori protettivi come il senso di comunità e di identità culturale, quando presenti insieme, forniscono un cuscinetto contro le esperienze avverse.



Impatto dei fattori protettivi: l'esempio degli ACE

- In caso di **esperienze infantili avverse (ACE, adverse childhood experiences)** - come l'abuso domestico, la violenza e l'abbandono - i fattori di rischio possono accumularsi e portare a effetti negativi sulla salute e sulla psiche.
- La ricerca ha dimostrato che molteplici fattori protettivi possono mitigare gli effetti di fattori di rischio e ACE, rendendone meno probabili gli esiti negativi.
- *"Se attorno al bambino ci sono i giusti fattori protettivi, ci saranno maggiori chance di riuscita"* **Pattie Santelices**, Pattie Santelices, strategy officer, City of Edinburgh Council (rif nr., pagina 36)



Fattori protettivi su diversi livelli

Fattori protettivi relativi al bambino

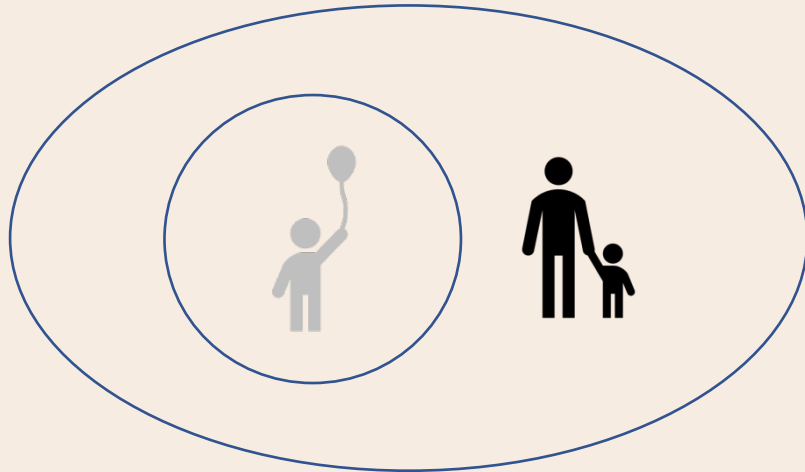


Includono:

- Relazioni strette e supportive con genitori e altri caregiver
- Resilienza personale, comprese capacità di coping e autostima
- Riconoscere la violenza e sapere dove cercare aiuto
- Riconoscere relazioni sane
- Avere conoscenze nell'ambito della sessualità adeguate all'età



Fattori protettivi a livello di genitore e famiglia

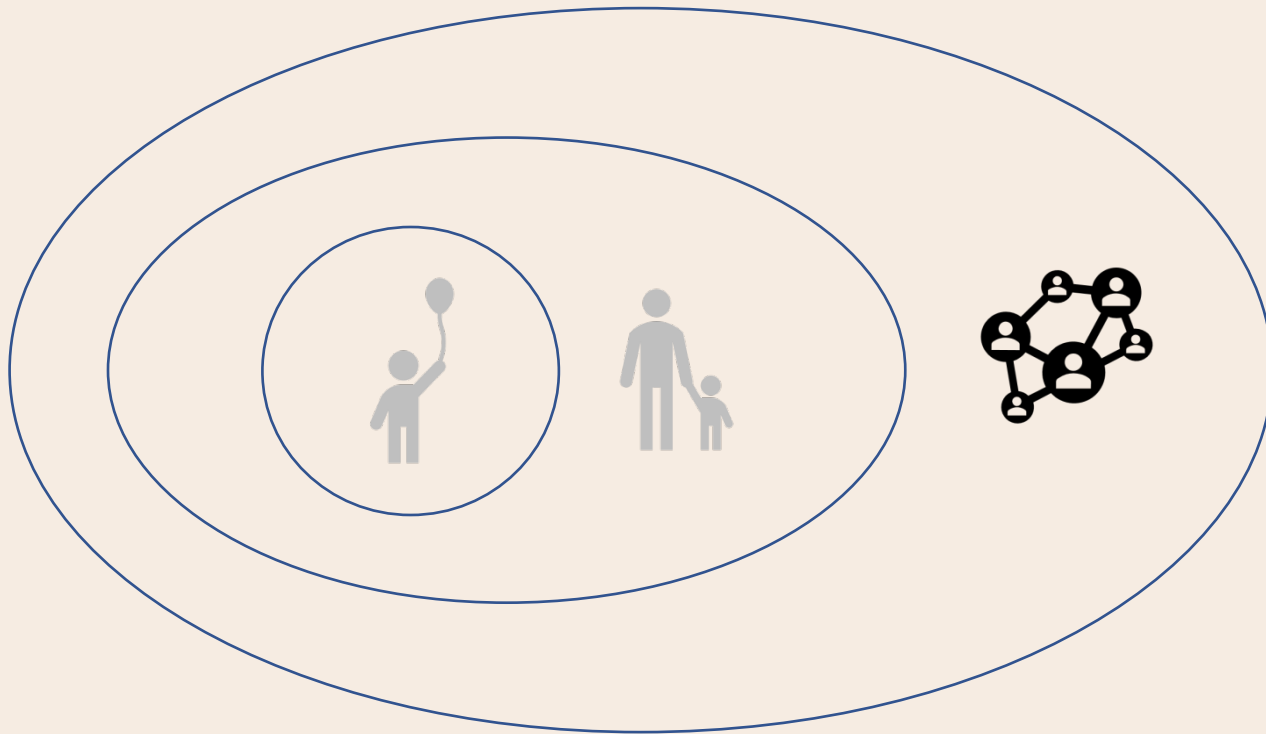


Includono:

- Un ambiente familiare favorevole
- Coltivare le capacità genitoriali
- Rapporti familiari stabili
- Regole domestiche e monitoraggio dei bambini
- Resilienza genitoriale e meccanismi di coping



Fattori protettivi a livello comunitario

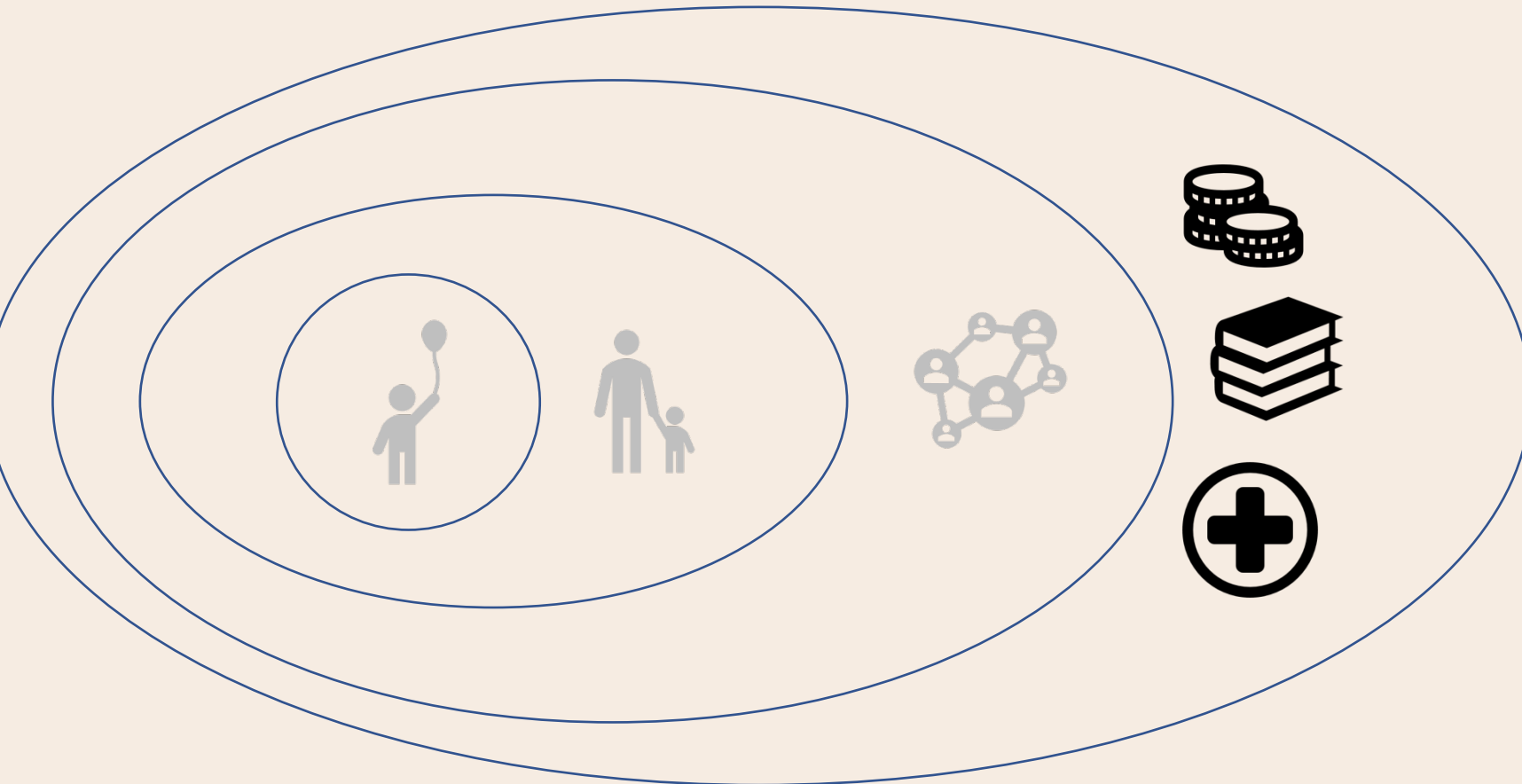


Includono:

- Relazioni supportive al di fuori della famiglia stretta
- Impegno della comunità nella protezione dei bambini dal maltrattamento e nel sostegno ai genitori
- Accesso alla protezione giuridica, all'istruzione, all'assistenza sanitaria e all'assistenza sociale
- Integrazione sociale

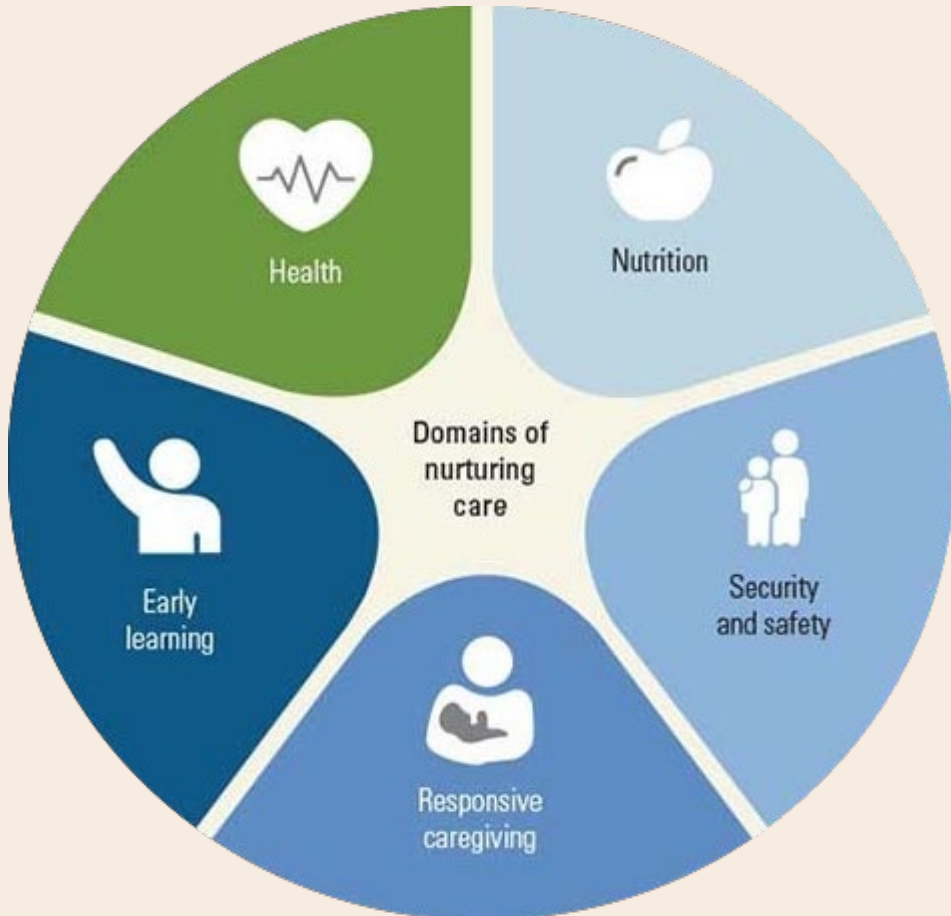


Fattori di protezione sociale e ambientale



Includono:

- Strategie politiche efficaci che proteggano i diritti dei bambini
- Assistenza sanitaria, istruzione e assistenza sociale accessibili
- Impegno e azione multisetoriali per contrastare il maltrattamento sui minori
- Capacità sociale e istituzionale di affrontare la disuguaglianza di razza, genere, abilità, classe ecc.



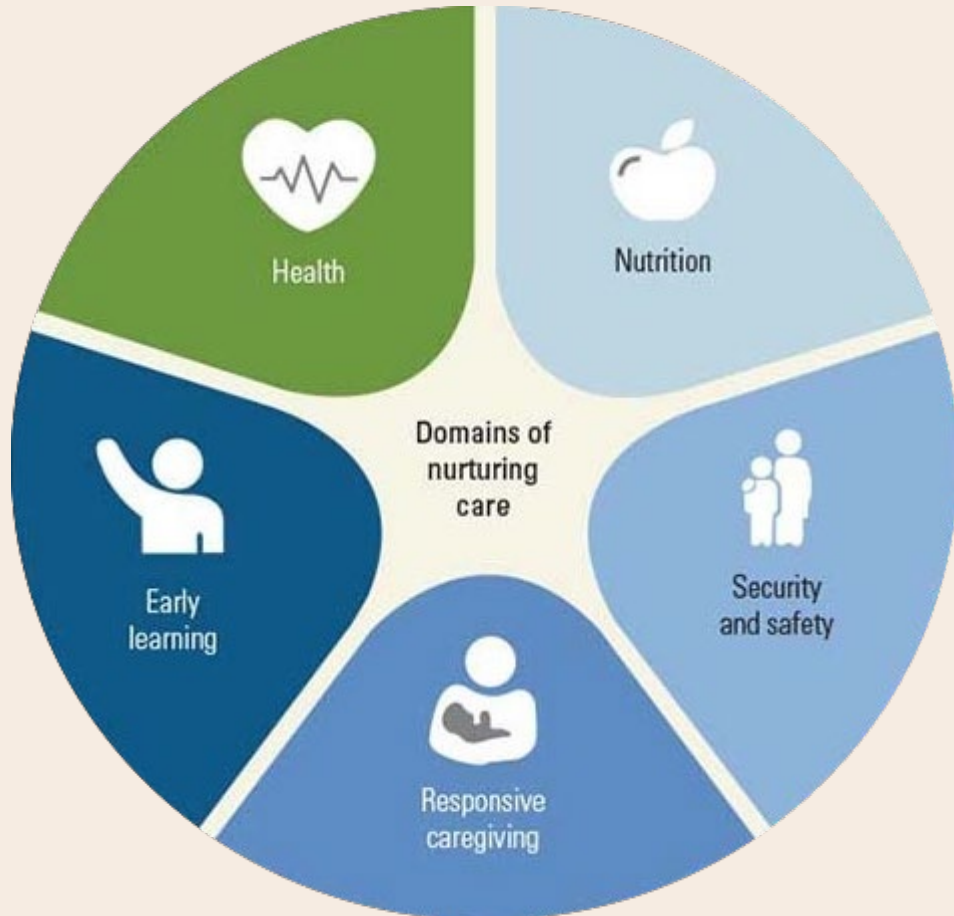
Nurturing Care (UNICEF)

➤ I cinque domini chiave di un ambiente favorevole, indispensabili per lo sviluppo di ogni bambino:

- ❖ **Salute**
- ❖ **Nutrizione**
- ❖ **Accudimento responsivo**
- ❖ **Sicurezza e protezione**
- ❖ **Apprendimento precoce**



Nurturing care (UNICEF)



❖ **Salute**

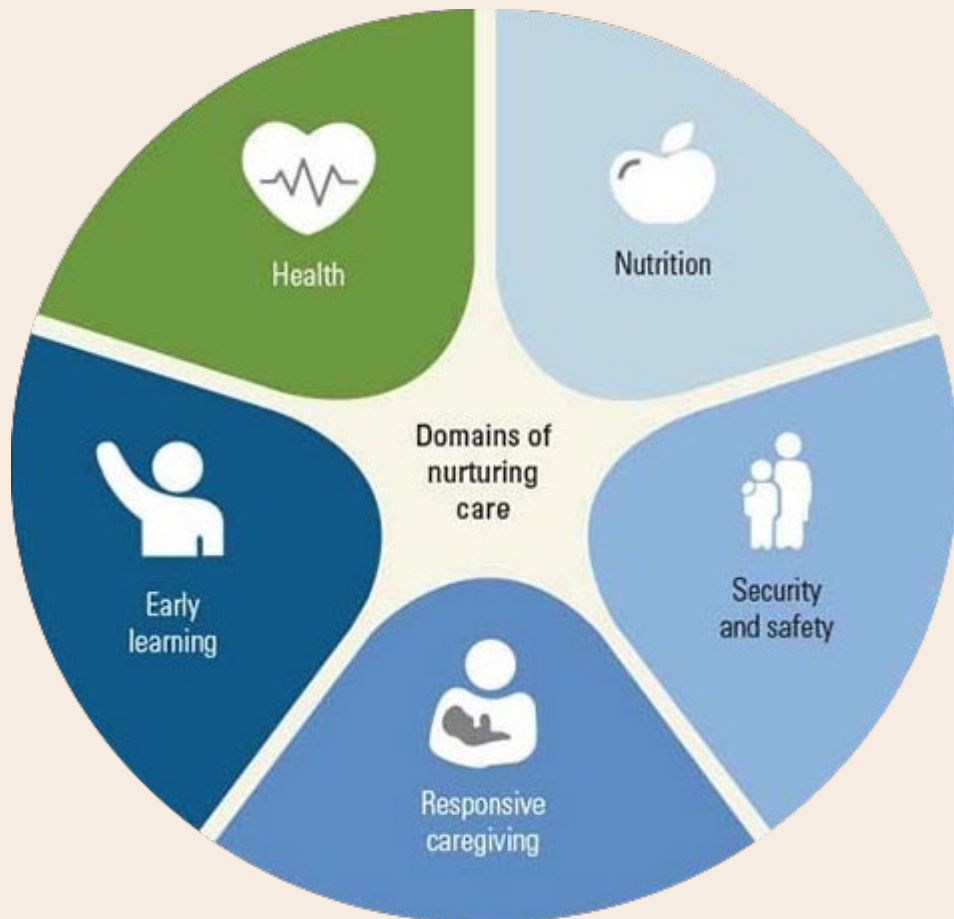
Immunizzazione, trattamento e prevenzione delle malattie, acqua potabile, condizioni igieniche adeguate.

❖ **Nutrizione**

Dieta che supporta la crescita e lo sviluppo ottimali, compreso l'inizio precoce e la continuazione dell'allattamento al seno esclusivo per almeno 6 mesi, la diversificazione alimentare e l'alimentazione frequente.



Nurturing care (UNICEF)



❖ **Accudimento responsivo**

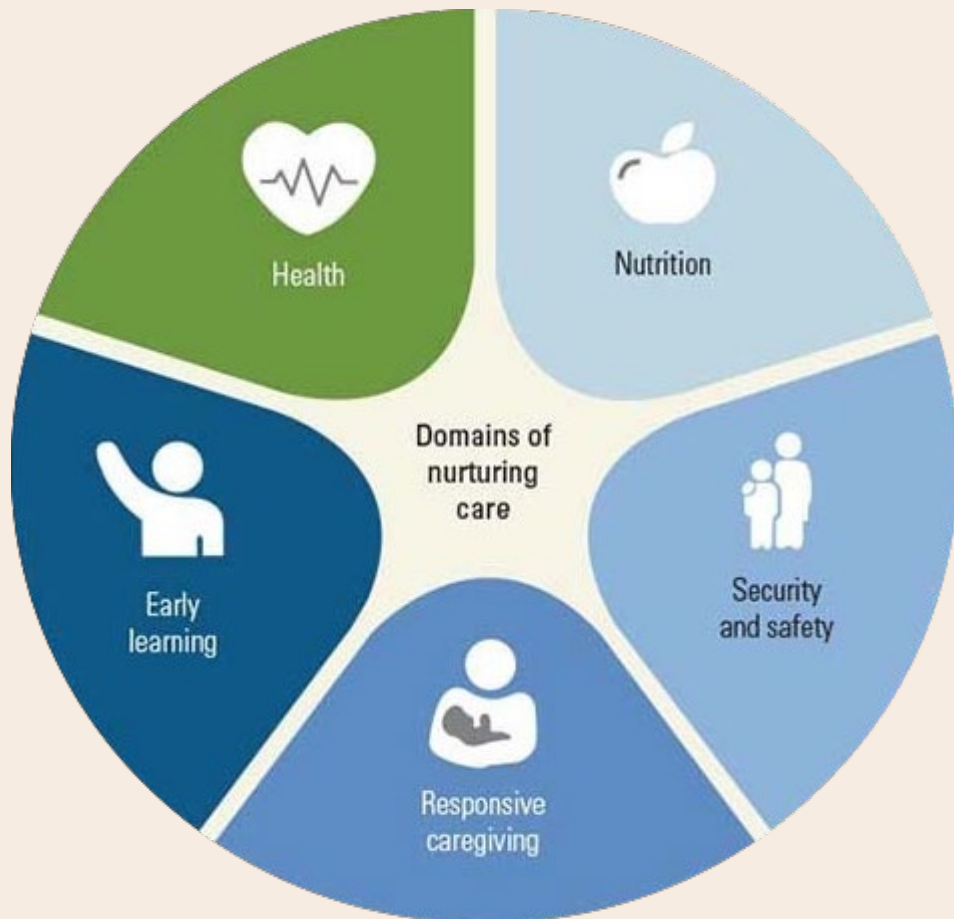
Rapporto con un genitore o un caregiver che includa cure responsive e fornisca un ambiente sicuro e accogliente.

❖ **Sicurezza e protezione**

Protezione da violenza, abuso, abbandono, effetti della povertà, rischi ambientali compreso l'inquinamento atmosferico e l'esposizione prolungata ad altre avversità.



Nurturing care (UNICEF)



❖ **Apprendimento precoce**

Accesso alla scuola materna e ad altre opportunità di apprendimento precoce, un ambiente domestico che supporta l'esplorazione e l'apprendimento, la disponibilità di oggetti a casa che supportano l'apprendimento (libri e materiali di gioco).

❖ **Altri?**

Riuscite a pensare ad altri esempi tratti dal vostro lavoro e dalla vostra esperienza?



Sovrapposizione tra livelli e domini

- I domini della nurturing care si intersecano con le livelli, ad esempio i fattori di salute possono operare a livello del singolo bambino, dei genitori o della comunità
- Costruire fattori di protezione su un livello e nei diversi domini aiuta a creare un ambiente favorevole allo sviluppo dei bambini
- È importante sottolineare che lo sviluppo del bambino influisce sull'intero corso della sua vita



La cura dei bambini durante l'infanzia influisce sul loro intero corso di vita

- Gravidanza sana, parto sicuro
- Crescita e sviluppo sani
- Apprendimento precoce





La cura dei bambini durante l'infanzia influisce sul loro intero corso di vita

- Gravidanza sana, parto sicuro
- Crescita e sviluppo sani
- Apprendimento precoce

- Risultati scolastici
- Adolescenza sana



FASI DEL CORSO DI VITA



La cura dei bambini durante l'infanzia influisce sul loro intero corso di vita

- Gravidanza sana, parto sicuro
- Crescita e sviluppo sani
- Apprendimento precoce

- Risultati scolastici
- Adolescenza sana

- Lavoro, sicurezza economica
- Salute fisica e mentale
- Resilienza psicosociale
- Forte supporto sociale





E nel tempo, può influenzare il corso della vita della prossima generazione

- Gravidanza sana, parto sicuro
- Crescita e sviluppo sani
- Apprendimento precoce

- Risultati scolastici
- Adolescenza sana

- Lavoro, sicurezza economica
- Salute fisica e mentale
- Resilienza psicosociale
- Forte supporto sociale

Prossima generazione



Prenatale

Infanzia

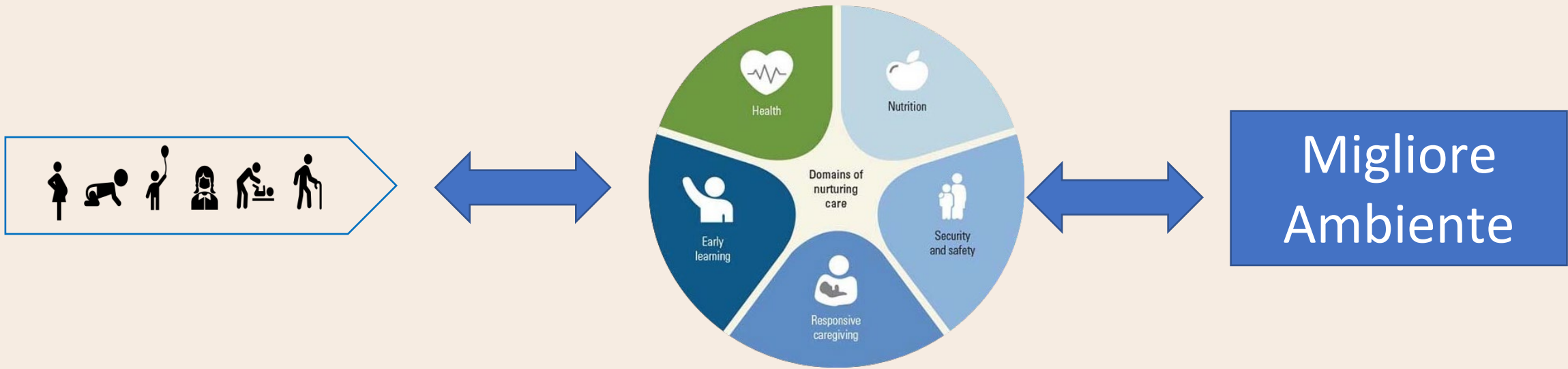
Fanciullezza

Adolescenza

L'età adulta

Età avanzata

FASI DEL CORSO DI VITA



❖ Fornire un ambiente favorevole per i caregiver, la famiglia e la comunità in tutte le fasi del corso della vita

Ciò può essere fatto in tanti modi: educazione dei genitori, supporto per la salute mentale o fisica degli stessi, fornire accesso e supporto alle madri durante la gravidanza, accesso ai servizi sanitari che consentono un parto sicuro, garantire un ambiente in cui non vi sia spazio allo stigma e al pregiudizio... per citarne solo alcuni



Funded by the Rights, Equality and
Citizenship Programme (REC) of
the European Union



Aumentare i fattori protettivi promuovere un ambiente favorevole funziona meglio quando ogni parte del sistema opera nel suo complesso.



- L'idea nasce da un "approccio sistemico" alla protezione dei bambini
- Questo approccio sostiene che i fattori protettivi su scale e domini diversi sono più efficaci se lavorano insieme
- Ad esempio, il progresso può essere ostacolato se esistono lacune nei sistemi di protezione dell'infanzia e/o c'è una mancanza di comunicazione tra scuola/servizio sanitario /assistenti sociali



Funded by the Rights, Equality and
Citizenship Programme (REC) of
the European Union



Animazione: *Protezione contro l'isolamento*

- Guardiamo una breve animazione che esamina l'isolamento come fattore di rischio.

[incorpora link + includi foto dall'animazione]



Funded by the Rights, Equality and
Citizenship Programme (REC) of
the European Union



Animazione: *Protezione contro l'isolamento*

- Quali sono le vostre impressioni sul video?
- Mancava qualcosa?
- Cosa avreste fatto come professionisti se lavoraste con i genitori, bambini o famiglie di quello scenario?



Funded by the Rights, Equality and
Citizenship Programme (REC) of
the European Union



**Sviluppare modi per coltivare questi principi
positivi:
Esercizi individuali e di gruppo**



1. Individualmente, dedicate 5 minuti a pensare e prendere appunti su:
 - Pensate al vostro ruolo professionale, a come interagite con i bambini e a tutti i fattori preventivi di cui abbiamo discusso.
 - Quali pensate siano i fattori preventivi più importanti che *voi* potreste incoraggiare e che facilitereste attraverso il vostro lavoro?
 - Quali sono le strategie che avete usato per svilupparli *finora*?
 - *Come potreste cambiare la vostra pratica* per sviluppare maggiormente questi fattori, ad esempio nelle vostre interazioni con i bambini e i loro genitori?
 - Come potreste *adattare* la vostra pratica nel contesto della pandemia COVID-19?
 - Nel fare quanto sopra, quali sfide dovrete affrontare e come potreste superarle?



POI (dopo 5 minuti di lavoro individuale)

2. Trascorrete 10 minuti in coppia o in piccoli gruppi, condividendo questi appunti tra di voi e discutendoli.
3. 5 minuti: nuovamente da soli, sviluppate un breve "piano d'azione" o "mantra" di principi che guideranno la vostra pratica nel coltivare questi fattori protettivi.
4. Alla fine di tutto ciò, il formatore e alcuni della classe potrebbero offrirsi volontari per condividere i propri mantra e discuterne ulteriormente.



Funded by the Rights, Equality and
Citizenship Programme (REC) of
the European Union



Riepilogo

- I fattori di protezione sono fondamentali per prevenire e mitigare l'impatto del maltrattamento sui minori nel corso della loro vita e attraverso le generazioni
- Questi fattori operano su varie scale e possono differire in base alla cultura o al contesto
- **Tutti gli operatori giocano un ruolo** nello sviluppo e nella cura di questi fattori negli individui, nelle famiglie e nella comunità
- **Noi tutti** svolgiamo un ruolo vitale nel creare un ambiente favorevole che consenta a questi fattori positivi di operare adeguatamente



Bibliografia

- Bellis MA, Hughes H, Leckenby N, Jones L, Baban A, Kachaeva M, Povilaitis R, Pudule I, Qirjako G, Ulukol B, Raleva M & Terzic N. 2014. *Adverse childhood experiences and associations with health-harming behaviours in young adults: surveys in the European Region. Bulletin of the World Health Organization.*
- Browne, K. 2015. *A community health approach to keeping children safe.* Workshop at the Training of Master Trainers, Belgrade.
- Child Welfare Information Gateway. 2004. *Risk and Protective Factors for Child Abuse and Neglect.* Maryland, US Department of Health and Human Services.
- Hardcastle, K., Bellis, M. A., Ford, K., Hetherington, K., Hopkins, J., Clark, E. 2020. *Inspiration from ACE Interrupters in Great Britain.* Public Health Wales NHS Trust.
- McIvor, O., Napoleon, A., Dickie, K. 2009. 'Language and Culture as Protective Factors for At-Risk Communities' in *Journal de la Santé Autochtone.*
- UNICEF. 2013. *Preventing and Responding to Violence, Abuse and Neglect in Early Childhood.* New York, UNICEF.
- UNICEF. 2015. *Protecting Children From Violence: A Comprehensive Evaluation of UNICEF's Strategies and Programme Performance.* New York, Evaluation Office.
- UNICEF. 2017. *Preventing and Responding to Violence Against Children and Adolescents.* New York, UNICEF.
- World Health Organization (WHO). 2016. *INSPIRE: Seven Strategies for Ending Violence Against Children.* World Health Organization.
- World Health Organisation (WHO). 2020. *Spotlight on Adolescent Health and Wellbeing.* J. Inchley, D. Currie, S. Budisavljevic, T. Torsheim, A. Jastad, A. Cosma, C. Kelly, A. Mar Arnarsson (Eds.). World Health Organization Regional Office for Europe.



Risorse online

- Centers for Disease Control and Prevention (CDC). *Child abuse and neglect: Risk and Protective Factors*. Disponibile su: <http://www.cdc.gov/violenceprevention/childmaltreatment/riskprotectivefactors.html>
- Centre for the Study of Social Policy. 2020. *Protective Factors: Action Sheet*. Disponibile su: <https://cssp.org/resource/protectivefactorsactionsheets/>
- World Health Organization (WHO). 2013. *How can violence against children be prevented?* <http://www.who.int/features/qa/44/en/index.html>
- World Health Organization (WHO). 2018. *Nurturing Care for Early Childhood Development: A Framework for Helping Children Survive and Thrive to Transform Health and Human Potential*. Disponibile su: https://www.who.int/maternal_child_adolescent/child/nurturing-care-framework/en/



Funded by the Rights, Equality and
Citizenship Programme (REC) of
the European Union

