



Funded by the Rights, Equality and
Citizenship Programme (REC) of
the European Union



ERICA

Module 5 : Facteurs protecteurs





L'objet de ce module...



Comprendre les facteurs
protecteurs qui aident à
prévenir la maltraitance et à
amoindrir ses effets



Comprendre comment ces
facteurs positifs se lient durant
l'enfance et tout au cours de la vie

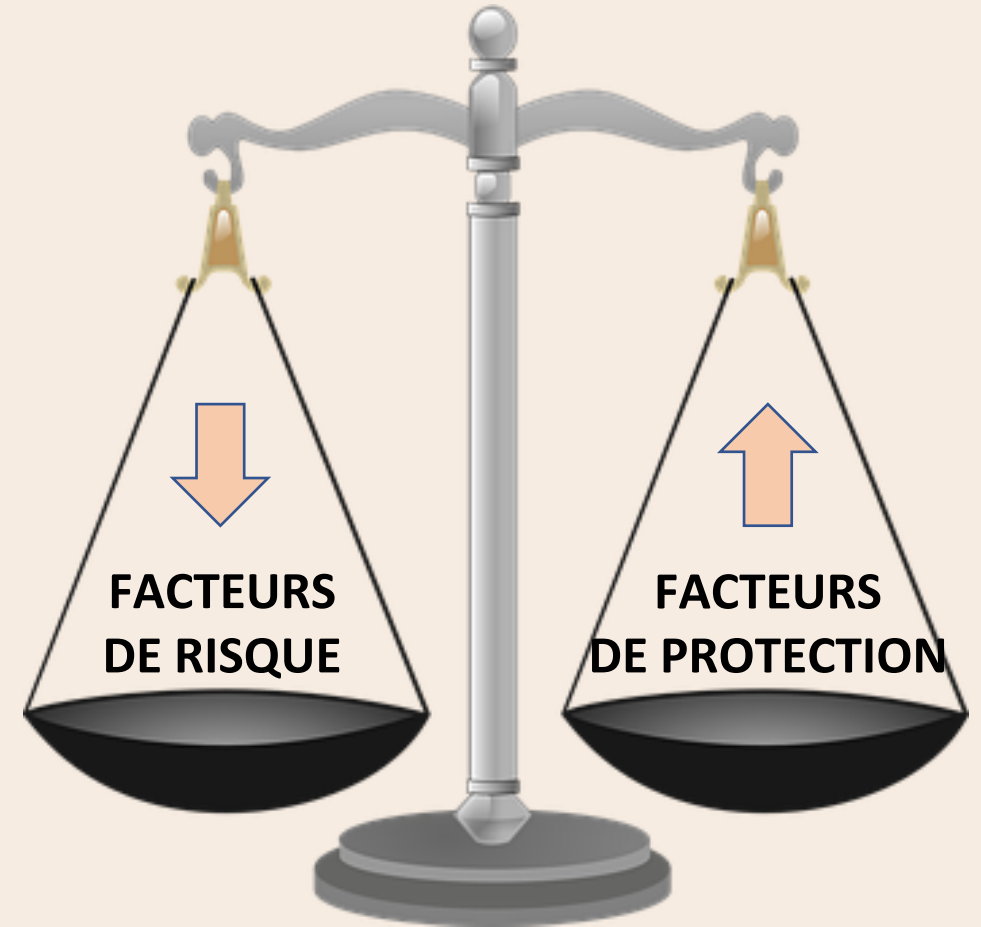


Réfléchir à la manière dont
nous, en tant que
professionnels, pouvons aider
au développement de ces
facteurs positifs



Comprendre le rôle des facteurs de prévention et de protection

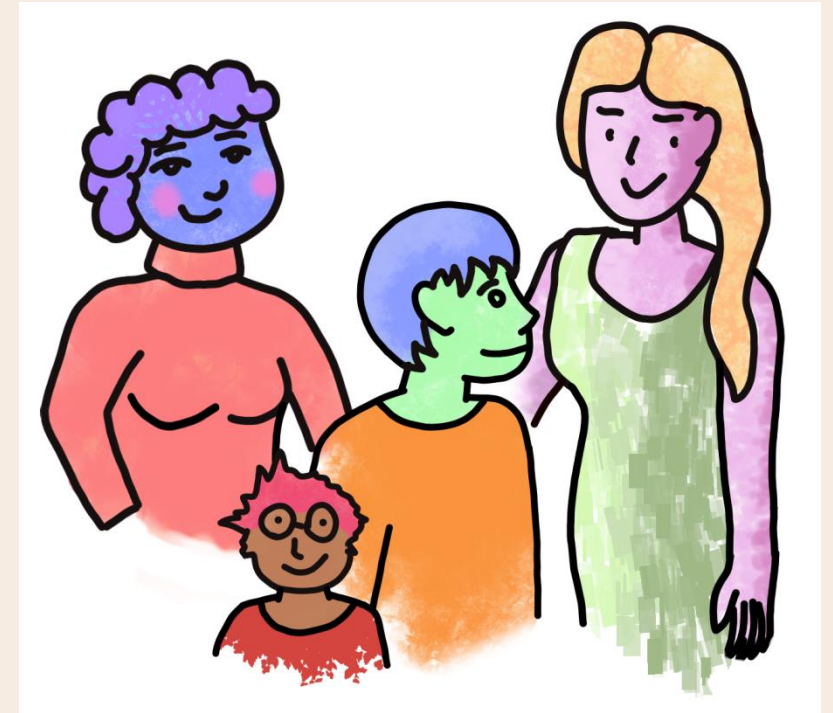
- Tout comme il y a des facteurs qui augmentent le risque de maltraitance de l'enfant / de l'adolescence, il y a des facteurs qui agissent pour prévenir ou protéger du risque.
- Les facteurs préventifs et de protection agissent au niveau individuel, familial, de la collectivité et de la société.
- Même si ces facteurs peuvent varier dans le parcours de vie d'un enfant, ils peuvent contribuer à améliorer la santé, le bonheur et le bien-être des enfants et des familles.





Facteurs de prévention vs facteurs de protection

- Les facteurs préventifs empêchent la maltraitance de se produire.
- Les facteurs protecteurs peuvent servir de tampon et atténuer les dommages dûs la maltraitance envers les enfants.
- En pratique, de nombreux facteurs entrent dans les deux catégories, comme la parentalité positive (positive parenting).





Les facteurs de risque et de protection se cumulent souvent dans les familles et dans les individus

- Les facteurs de risque et de protection ne se produisent jamais de manière isolée et sont mieux compris dans leur contexte social plus large.
- Par exemple, les inégalités socio-économiques et les préjugés raciaux se chevauchent souvent, ce qui entraîne de mauvaises expériences avec les services de protection de l'enfance.
- Cependant, les facteurs de protection, comme le sens de la communauté ou les valeurs culturelles lorsqu'ils sont présents ensemble, constituent un tampon protecteur contre les expériences négatives.



Impacts des facteurs protecteurs : l'exemple des Expériences Négatives de l'Enfance (ENE-ACEs)

- Dans le cas des Expériences négatives de l'enfance (ENE-ACEs) - comme la maltraitance à la maison, la violence et la négligence - les facteurs de risque se regroupent et peuvent s'accumuler et entraîner des effets négatifs sur la santé et la psychologie plus tard dans la vie.
- La recherche montre que de multiples facteurs protecteurs peuvent atténuer les effets des facteurs de risque et des ENE, ce qui rend les résultats négatifs moins probables.
- « *S'il y a les bons facteurs protecteurs autour de cet enfant, il aura de meilleures chances* » Pattie Santelices, agente de stratégie, Conseil de la Ville d'Édimbourg (réf. nr., page 36)



Facteurs protecteurs à des échelles différentes

A l'échelle de l'enfant

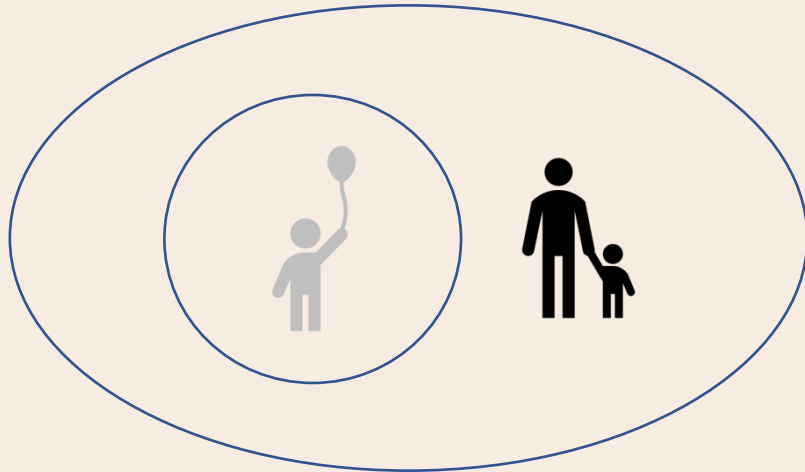


Il s'agit notamment de :

- Relations de soutien étroites avec les mères, les pères et les autres gardiens/proches/soutiens de l'enfant
- Resilience personnelle, y compris capacités d'adaptation et estime de soi
- Connaissance de la violence et où trouver de l'aide
- Connaissance des relations saines et de la sexualité



Facteurs protecteurs à l'échelle des parents et de la famille

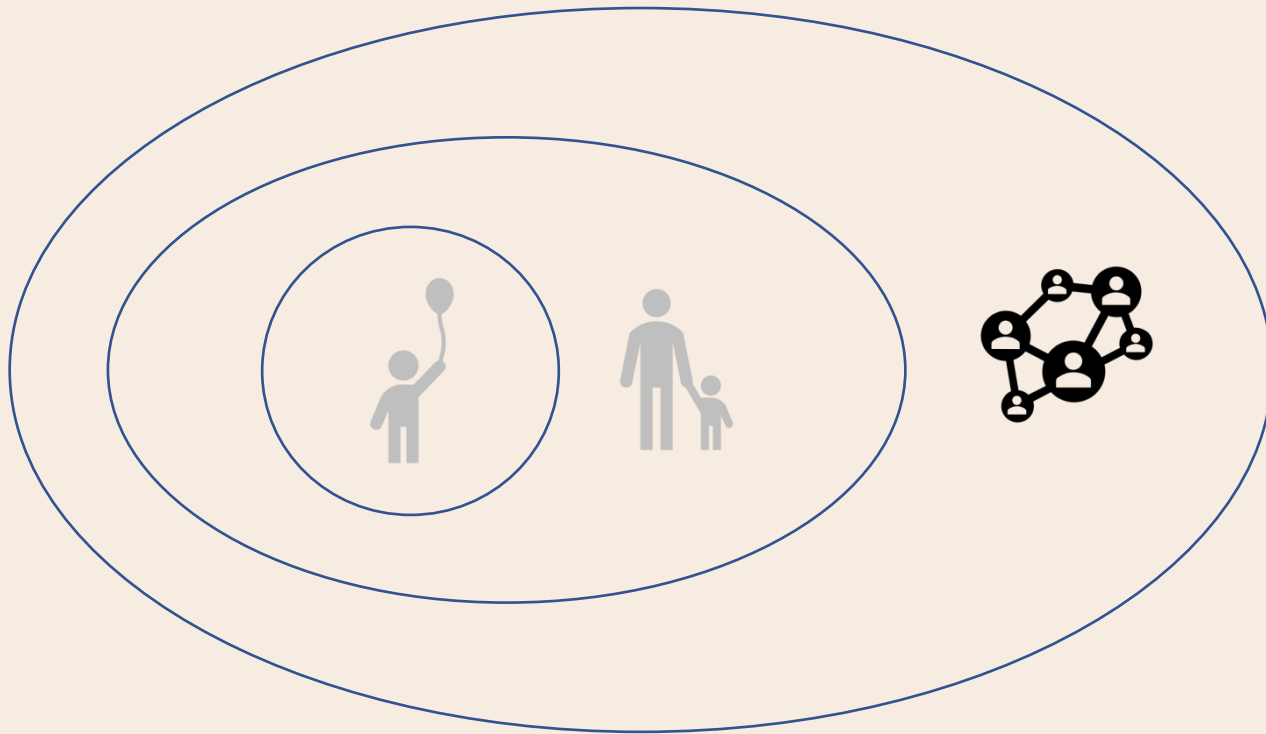


Il s'agit notamment de :

- Un environnement familial soutenant
- Compétences parentales enrichissantes
- Relations familiales stables
- Règles du ménage et surveillance des enfants
- résilience parentale, *coping* parental



Facteurs protecteurs au niveau de la collectivité

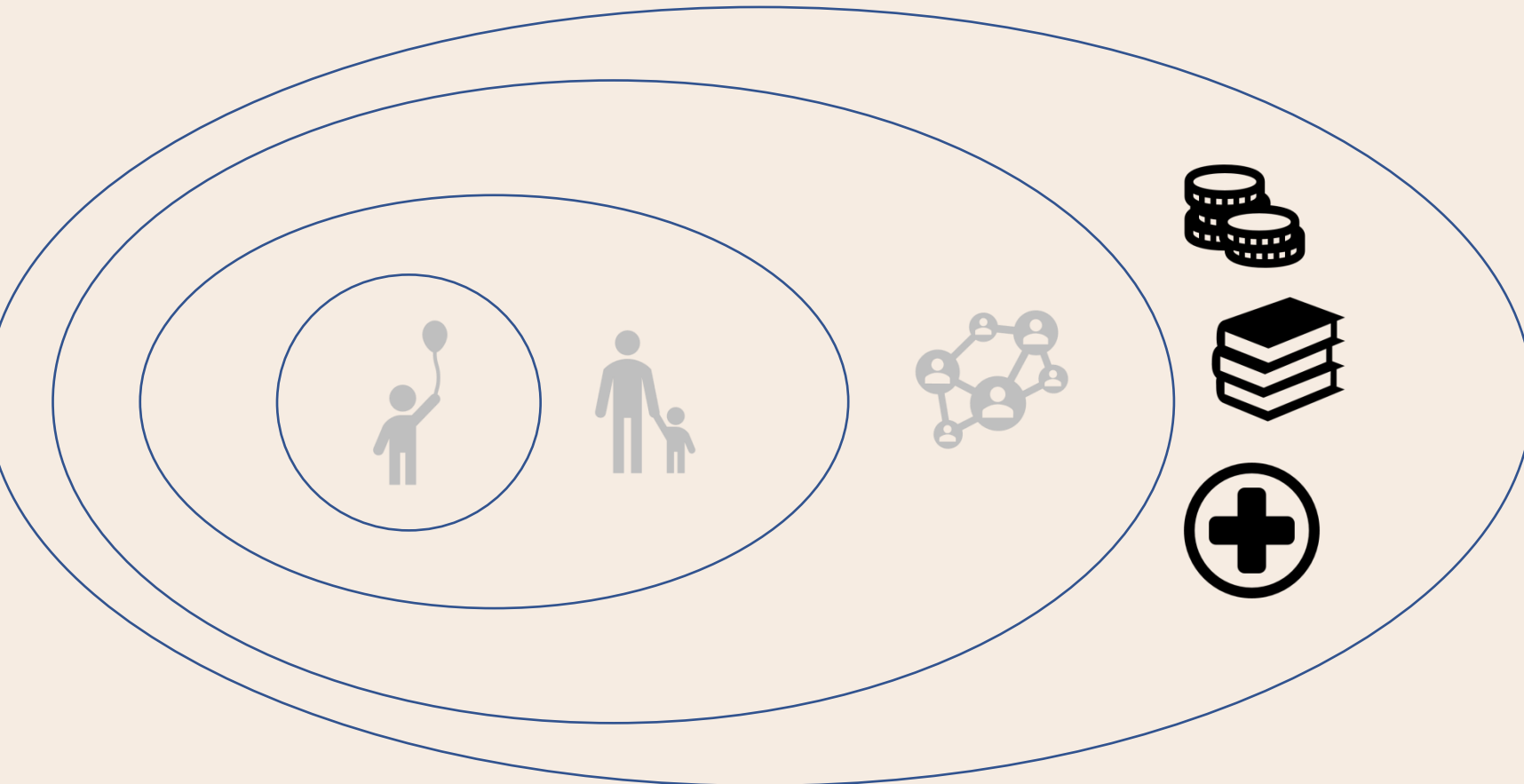


Il s'agit notamment de :

- Relations de soutien à l'extérieur de la famille immédiate
- Engagement de la collectivité pour protéger les enfants contre les mauvais traitements et soutenir les parents
- Accès de proximité à la protection juridique, à l'éducation, aux soins de santé et à la protection sociale
- Inclusion sociale



Facteurs protecteurs au niveau social et environnemental



Il s'agit notamment de :

- Des politiques efficaces qui protègent les droits des enfants
- Un système de santé, d'éducation et de protection sociale accessible
- Engagement et action multisectoriels pour lutter contre la maltraitance des enfants
- Capacité sociétale et institutionnelle à s'attaquer aux inégalités en fonction de la race, du genre, des capacités, de la classe sociale, etc.



Les facteurs protecteurs agissent eux aussi sur plusieurs niveaux

Les soins attentifs

pour le développement de la petite enfance (*The Nurturing Care Framework, UNICEF*)



- > Cinq domaines clés pour le développement de la petite enfance
 - ❖ Bonne santé
 - ❖ Nutrition adéquate
 - ❖ Soins répondant aux besoins
 - ❖ Sécurité et sûreté
 - ❖ Opportunité pour l'apprentissage précoce



Les Soins Attentifs (UNICEF)



❖ Santé

Immunisation, traitement et prévention des maladies, eau potable, assainissement et hygiène.

❖ Nutrition

Une alimentation qui favorise une croissance et un développement optimaux, y compris le début précoce et la poursuite de l'allaitement maternel exclusif pendant au moins 6 mois, la diversité alimentaire et l'alimentation fréquente.



Les Soins Attentifs (UNICEF)



❖ **Accompagnement (caregiving) attentionné**

Un parent ou un tuteur qui comprend la notion de soins et de soutien adaptés/attentionnés et l'importance d'un environnement sûr et stimulant.

❖ **Sécurité**

La protection contre la violence, l'abus, la négligence, les effets accumulés de la pauvreté, les dangers environnementaux, y compris la pollution atmosphérique, et l'exposition prolongée à d'autres adversités (violence et négligence, abus).



Les Soins Attentifs (UNICEF)

❖ Apprentissage précoce

Accès à la possibilité d'apprentissage préscolaire, à un milieu familial propice à l'exploration et à l'apprentissage, à la disponibilité d'articles à la maison qui soutiennent l'apprentissage (livres, jouets et matériel de jeu).

❖ Autres ?

Pensez à des exemples tirés de votre propre travail





Funded by the Rights, Equality and
Citizenship Programme (REC) of
the European Union



Recoupement des niveaux et des domaines

- Les domaines des soins/accompagnement recoupent les niveaux, par ex., les facteurs de santé peuvent agir au niveau de l'enfant, des parents ou de la collectivité en général.
- La création de facteurs protecteurs à tous les niveaux et dans tous les domaines contribue à créer un environnement propice au développement de l'enfant.
- Fait important, le développement de l'enfant a une incidence sur toute la vie



Le soutien donné à la personne pendant son enfance a une incidence tout au long de la vie

- Grossesse saine, accouchement en toute sécurité
- Croissance et développement sains
- Se sentir préparé pour l'école





Le soutien donné à l'enfant pendant l'enfance a un effet tout au long de la vie

- Grossesse en santé, accouchement en toute sécurité
- Croissance et développement sains
- Préparation à l'école

- Réussite scolaire
- Adolescence épanouissante





Le soutien donné à l'enfant pendant son enfance a un effet tout au long de la vie

- Grossesse en bonne santé, accouchement en toute sécurité
- Croissance et développement sains
- Préparation à l'école

- Réussite scolaire
- Adolescence épanouissante

- Emploi, sécurité économique
- Santé physique et mentale
- Résilience psychologique
- Soutien social





Et peut même avec un effet sur les parcours de vie de la génération suivante

- Grossesse en santé, accouchement en toute sécurité
- Croissance et développement sains
- Préparation pour l'école

- Réussite scolaire
- Adolescence épanouissante

- Emploi, sécurité économique
- Santé physique et mentale
- Résilience psychologique
- Fort soutien social

Génération suivante



Prénatal

Petite enfance

Enfance

Adolescence

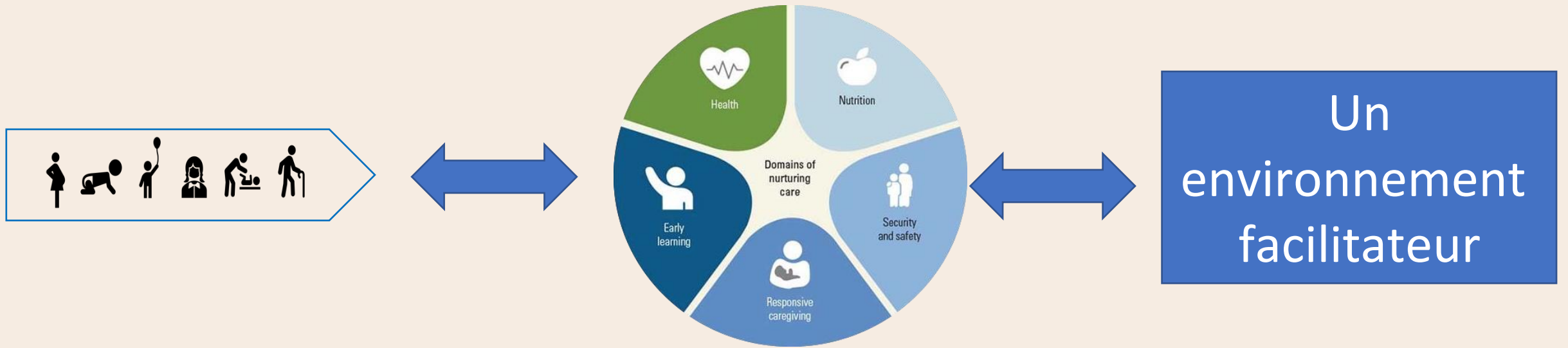
Age adulte

Age plus avancé

LES ETAPES DE LA VIE



Donner un environnement propice pour les aidants, la famille et la collectivité à toutes les étapes de la vie



Cela peut se faire de nombreuses façons :

éducation des parents,

soutien parental en santé mentale ou physique,

accès et soutien aux mères pendant la grossesse,

accès aux services de santé permettant un accouchement en toute sécurité,

veiller à ce que le quartier soit sûr et solidaire sans qu'il y ait de place pour la stigmatisation et

les préjugés... pour n'en nommer que quelques-uns



Soutien à la parentalité

Stratégie nationale de soutien à la parentalité 2018-2022

- Accompagner les parents de jeunes enfants
- Accompagner les parents d'enfants de 6 à 11 ans
- Parentalité et égalité entre les femmes et les hommes : enjeux à prendre en compte par l'ensemble des acteurs
- Accompagner les parents face aux enjeux de l'adolescence
- Développer les possibilités de relais parental et de répit en famille
- Parentalité et précarité : enjeux transversaux et besoins spécifiques des familles
- Améliorer les relations entre les familles et l'école pour qu'elles construisent ensemble et en confiance une communauté éducative
- Accompagner les conflits pour faciliter la préservation des liens familiaux
- Parentalité et handicap
- Favoriser le soutien par les pairs



Soutien à la parentalité

- Protection Maternelle et infantile
- **Les Réseaux d'Écoute, d'Appui et d'Accompagnement des Parents (REAAP)** prennent appui sur un réseau de parents, de bénévoles et de professionnels qui permettent la mise en place d'actions visant à conforter, à travers le dialogue et l'échange, les compétences des parents et la mise en valeur de leurs capacités.
- **Les lieux d'accueil enfants parents (Leap)**:
- Les initiatives locales comme [Cafezoïde](#) , Les amis de Ziggy, la Récré des parents...
- Développement de méthodes et de formations comme [Triple P](#)
- Des travaux de recherche : **“Promouvoir la Santé dès la petite enfance, soutenir la parentalité”**, INPES, 2013



Pour réussir à renforcer les facteurs protecteurs et créer un environnement favorable, il faut que toutes les différentes parties du système fonctionnent ensemble.

- L'idée vient d'une « approche systémique » de la protection de l'enfance
- Cela met en avant que les facteurs protecteurs à différentes échelles et domaines sont plus efficaces s'ils travaillent ensemble.
- Par exemple, les progrès peuvent être entravés s'il existe des lacunes dans les systèmes de protection de l'enfance ou s'il y a un manque de communication entre l'école, les services de santé et les travailleurs sociaux.





Animation : *Protéger contre l'isolement*

- Regardons un court film d'animation qui étudie l'isolement comme facteur de risque : [Module 7 Isolation video 2 - YouTube](#)

Traduction

L'isolement social doit être considéré comme un facteur de risque de violence envers les enfants. L'isolement social est lié au désengagement parental, ainsi qu'à la dépression parentale et au sentiment de solitude. L'isolement peut donc avoir une incidence sur la façon dont un parent est en mesure de s'occuper de ses enfants de manière attentionnée et motivée. Les effets de l'isolement varient selon l'âge de l'enfant. Certains ont un effet domino tout au long de la vie de l'enfant. Non seulement l'isolement peut affecter le développement cognitif et le fonctionnement, mais il peut aussi nuire à la capacité de l'enfant de former des relations enrichissantes et saines plus tard dans la vie, ou encore avoir une incidence sur l'estime de soi, la résilience et les mécanismes d'adaptation.

Prenons l'exemple d'une famille qui déménage d'un bout à l'autre du pays lorsqu'un parent obtient un nouvel emploi. Pour le parent qui travaille, le nouvel emploi ne laisse pas beaucoup de temps pour la vie à la maison, plaçant la charge parentale de deux enfants sur un seul parent. Leur nouvelle maison est loin de leurs amis et de leur famille, et les deux parents ressentent les effets de la solitude et de l'isolement. Le parent qui reste à la maison a des difficultés à s'occuper des enfants lorsqu'ils ne sont pas à l'école ou à la crèche. Ils ont du mal à répondre aux besoins des enfants et se sentent de plus en plus déprimés et découragés. De plus en plus, le plus jeune des deux enfants est laissé à lui-même et lutte pour comprendre le changement. À la crèche, il joue seul et semble avoir du mal à interagir avec les autres enfants.

L'enfant plus âgé, lui aussi, ressent l'éloignement des deux parents et trouve en même temps difficile de s'intégrer dans sa nouvelle école. Il se sent seul et déconnecté et commence à faire moins bien dans ses études, tout en passant des heures à regarder son téléphone chaque jour. À mesure qu'il se replie sur lui-même et qu'il s'isole, et n'ayant pas d'environnement familial propice, il se tourne vers l'alcool comme moyen de gérer ses émotions.

L'un des enseignants de la crèche se préoccupe de l'enfant le plus jeune, remarquant qu'il semble isolé et qu'il a des difficultés avec certains aspects de l'apprentissage. Il décide de parler aux parents et se rend compte qu'il y a un problème. Il les sensibilise au soutien qui leur est offert, les encourage à demander de l'aide et à participer à des événements du quartier. Pendant ce temps, l'enseignant favorise un environnement sûr et stimulant dans la crèche et établit une relation sûre et enrichissante avec l'enfant.

À l'école, un enseignant encourage l'enfant plus âgé à participer à des activités parascolaires. Bien qu'hésitant au début, se joindre à un club après l'école introduit l'enfant à de nouveaux amis et diminue son sentiment de solitude ; cela l'aide à créer de nouvelles relations significatives ; avoir des gens qui se soucient de lui stimule son estime de soi.

Même si les problèmes rencontrés par la famille ne sont pas entièrement résolus, l'intervention des enseignants contribue à atténuer certains des effets de l'isolement social et leur propre relation avec les enfants agit comme un facteur de protection contre d'autres risques. Les relations de soutien entre pairs peuvent aussi servir de tampon protecteur.



Funded by the Rights, Equality and
Citizenship Programme (REC) of
the European Union



Animation : *Protéger contre l'isolement*

- Que pensez-vous de la vidéo ?
- Manquait-il quelque chose ?
- Qu'auriez-vous fait en tant que professionnel si vous aviez travaillé avec des parents, des enfants ou des familles dans ce scénario?



Funded by the Rights, Equality and
Citizenship Programme (REC) of
the European Union



Trouver des façons de nourrir ces principes positifs : travaux en groupe



Individuellement, passez 5 minutes à réfléchir et à prendre des notes sur les points suivants :

- Pensez à votre rôle professionnel et à la manière dont vous interagissez avec les enfants, ainsi qu'à tous les facteurs de prévention dont nous avons parlé.
- Selon vous, quels sont les facteurs de prévention les plus importants que vous pouvez encourager et faciliter dans votre travail ?
- Quelles sont les stratégies que vous utilisez pour les élaborer/construire à l'heure actuelle ?
- Comment pourriez-vous changer votre pratique pour en faire plus pour développer ces facteurs, par exemple dans vos interactions avec les enfants et leurs parents ?
- En faisant ce qui précède, quels défis devez-vous relever et comment pouvez-vous les surmonter ?



PUIS (après 5 minutes de travail individuel)

- Passez 10 minutes en binômes, ou en petits groupes, pour partager ces notes entre vous et en discuter.
- 5 minutes : Toujours seul, élaborer un court "plan d'action" ou un "mantra" de principes qui guideront votre pratique pour favoriser ces facteurs de protection.
- À la fin de cette séance, le formateur et certains membres de la classe peuvent se porter volontaires pour partager leurs mantras et poursuivre la discussion.



Funded by the Rights, Equality and
Citizenship Programme (REC) of
the European Union



Résumé

- Les facteurs protecteurs sont essentiels pour prévenir et atténuer les répercussions des mauvais traitements infligés aux enfants au cours de la vie et d'une génération à l'autre.
- Ceux-ci fonctionnent à différentes échelles et peuvent différer selon la culture ou le contexte
- Tous les intervenants et intervenantes jouent un rôle dans l'élaboration et le soutien de ces programmes pour les cas individuels, dans les familles et dans la collectivité.
- Nous jouons toutes et tous un rôle vital dans l'environnement favorable qui permet à ces facteurs positifs de s'épanouir



Funded by the Rights, Equality and
Citizenship Programme (REC) of
the European Union

Références



- Bellis MA, Hughes H, Leckenby N, Jones L, Baban A, Kachaeva M, Povilaitis R, Pudule I, Qirjako G, Ulukol B, Raleva M & Terzic N. 2014. *Adverse childhood experiences and associations with health-harming behaviours in young adults: surveys in the European Region. Bulletin of the World Health Organization.*
- Browne, K. 2015. *A community health approach to keeping children safe.* Workshop at the Training of Master Trainers, Belgrade.
- Child Welfare Information Gateway. 2004. *Risk and Protective Factors for Child Abuse and Neglect.* Maryland, US Department of Health and Human Services.
- Hardcastle, K., Bellis, M. A., Ford, K., Hetherington, K., Hopkins, J., Clark, E. 2020. *Inspiration from ACE Interrupters in Great Britain.* Public Health Wales NHS Trust.
- McIvor, O., Napoleon, A., Dickie, K. 2009. 'Language and Culture as Protective Factors for At-Risk Communities' in *Journal de la Santé Autochtone.*
- UNICEF. 2013. *Preventing and Responding to Violence, Abuse and Neglect in Early Childhood.* New York, UNICEF.
- UNICEF. 2015. *Protecting Children From Violence: A Comprehensive Evaluation of UNICEF's Strategies and Programme Performance.* New York, Evaluation Office.
- UNICEF. 2017. *Preventing and Responding to Violence Against Children and Adolescents.* New York, UNICEF.
- World Health Organization (WHO). 2016. *INSPIRE: Seven Strategies for Ending Violence Against Children.* World Health Organization.
- World Health Organisation (WHO). 2020. *Spotlight on Adolescent Health and Wellbeing.* J. Inchley, D. Currie, S. Budisavljevic, T. Torsheim, A. Jastad, A. Cosma, C. Kelly, A. Mar Arnarsson (Eds.). World Health Organization Regional Office for Europe.
- Survivre, Transformer et S'épanouir – La Stratégie mondiale pour la santé de la femme, de l'enfant et de l'adolescent (2016-2030). New York : Nations Unies ; 2015.



Ressources en ligne

- Centers for Disease Control and Prevention (CDC). *Child abuse and neglect: Risk and Protective Factors*. Available at: <http://www.cdc.gov/violenceprevention/childmaltreatment/riskprotectivefactors.html>
- Centre for the Study of Social Policy. 2020. *Protective Factors: Action Sheet*. Available at: <https://cssp.org/resource/protectivefactorsactionsheets/>
- World Health Organization (WHO). 2013. *How can violence against children be prevented?* <http://www.who.int/features/qa/44/en/index.html>
- World Health Organization (WHO). 2018. *Nurturing Care for Early Childhood Development: A Framework for Helping Children Survive and Thrive to Transform Health and Human Potential*. Available at: https://www.who.int/maternal_child_adolescent/child/nurturing-care-framework/en/
- UNICEF. 2019. Les soins attentifs https://nurturing-care.org/wp-content/uploads/2019/06/FR_Nurturing_Care_Framework_2019.pdf ;
et le résumé exécutif : <http://apps.who.int/iris/bitstream/handle/10665/272606/WHO-FWC-MCA-18.02-fre.pdf>



Funded by the Rights, Equality and
Citizenship Programme (REC) of
the European Union

