



Funded by the Rights, Equality and
Citizenship Programme (REC) of
the European Union



Progetto ERICA

Modulo 3: Riconoscere i segni precoci di maltrattamento infantile nella famiglia





Riconoscere i segni di maltrattamento e incuria: finalità e scopi

- *Strutturare una conoscenza sui **segni** di maltrattamento e incuria in famiglia*
- *Acquisire l'abilità di **identificare i segni** di maltrattamento e incuria in famiglia*



Diversi tipi di maltrattamento infantile:

(WHO, 2007) [1]

1. **Abuso fisico**
2. **Abuso sessuale**
3. **Abuso emotivo**
4. **Incuria (Neglect)**

Ricorda!

I bambini possono essere vittime di più di un maltrattamento alla volta.

Ogni tipo di maltrattamento è un fattore di rischio per l'instaurarsi di un altro tipo di abuso.



Funded by the Rights, Equality and
Citizenship Programme (REC) of
the European Union



Parte Uno

Abuso fisico



Funded by the Rights, Equality and
Citizenship Programme (REC) of
the European Union



Abuso Fisico

- Ogni uso intenzionale dell'azione fisica contro un bambino che causa o potrebbe causare danno alla salute, sopravvivenza, sviluppo o dignità del bambino
- Incluso colpire, calciare, scuotere, mordere, intossicare deliberatamente e soffocare, o non intervenire prontamente per prevenire il danno fisico o la sofferenza [1].



Segni a cui fare attenzione quando si sospetta un **abuso fisico**



Ricorda!

Ogni tipo di abuso fisico è collegato all'abuso emotivo.



Funded by the Rights, Equality and
Citizenship Programme (REC) of
the European Union



ABUSO FISICO

Caso clinico



Funded by the Rights, Equality and
Citizenship Programme (REC) of
the European Union



Parte Due

Abuso

Sessuale



Funded by the Rights, Equality and
Citizenship Programme (REC) of
the European Union



Abuso Sessuale

- Il coinvolgimento di un bambino in attività sessuali, sia da parte di adulti che da altri bambini in una posizione di responsabilità, fisica o potere sul bambino, che il bambino non comprende appieno, per il quale non è in grado di esprimere consenso o non è sviluppato a sufficienza, o che viola le leggi sociali [1]
- 18 milioni di bambini e adolescenti in tutto il mondo sono vittime di abuso sessuale [1].



Abuso sessuale infantile

Fattori di rischio

- Sesso
femminile
- Disabilità

Caratteristiche comuni:

- La vittima conosce l'abusatore
- È molto difficile trovare prove

Ricorda!

**Distingui un comportamento normale tra bambini
dall'abuso**

(e.g. giocare al dottore è una forma normale di esplorazione sessuale tra bambini)



Funded by the Rights, Equality and
Citizenship Programme (REC) of
the European Union



Segni di abuso sessuale

Eccessiva conoscenza di
tematiche sessuali,
auto-aggressività, uso di
droghe o alcol,
comportamento
regressivo

Gravidanza, malattie
sessualmente
trasmissibili, segni fisici
di danno, incubi

Cambi dell'umore,
nelle abitudini
alimentari, nell'
interesse alle
attività quotidiane



Funded by the Rights, Equality and
Citizenship Programme (REC) of
the European Union



ABUSO SESSUALE

Caso clinico



Funded by the Rights, Equality and
Citizenship Programme (REC) of
the European Union



Parte Tre

Abuso Emotivo



Funded by the Rights, Equality and
Citizenship Programme (REC) of
the European Union



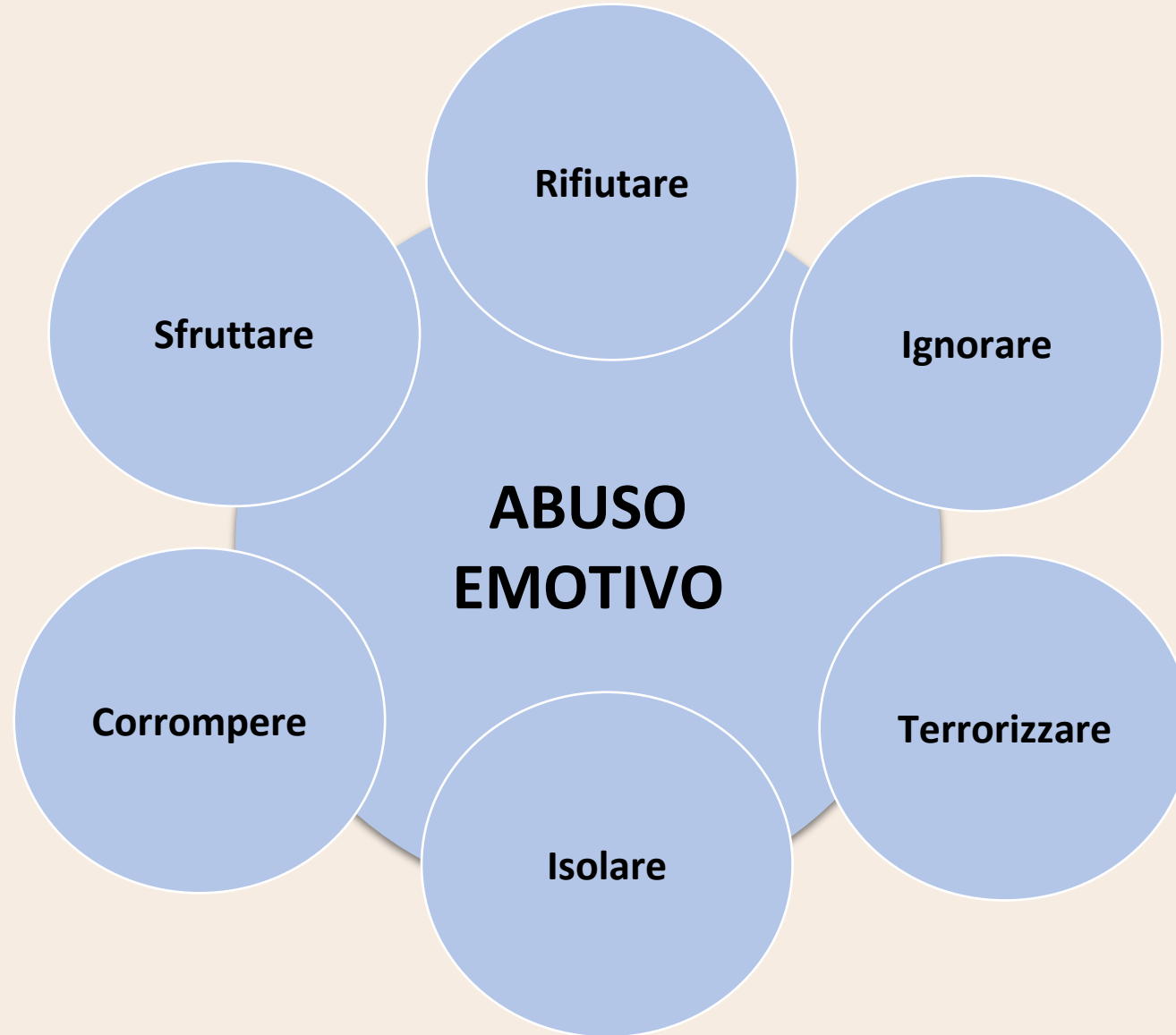
Abuso Emotivo

- Include il fallimento di un genitore o di una figura di riferimento a garantire un contesto appropriato e supportivo e include azioni che hanno un effetto avverso sulla salute emotiva e sullo sviluppo del bambino.
- Tutti gli abusi includono in qualche modo il maltrattamento emotivo, anche l'assistere ad abuso su terzi.

**L'impatto dell'abuso emotivo è dannoso
così quanto quello causato dall'abuso
fisico [1, 2, 3]**



Tipi di Abuso Emotivo





Segni di Abuso Emotivo

I neonati e i bambini in età pre-scolare potrebbero:

- Presentare una regressione nello sviluppo (come bagnare il letto o sporcarlo dopo aver ottenuto precedentemente il controllo della vescica e dell'intestino)
- Esibire comportamenti come dondolarsi, succhiare vestiti, mani, capelli o mordere se stessi o gli altri
- Lamentare spesso mal di testa, mal di stomaco o altri sintomi somatici senza causa
- Soffrire disturbi del sonno o del linguaggio
- Ridurre le attività di gioco o le esperienze
- Spesso sentirsi ansiosi, stressati o preoccupati di fare qualcosa di sbagliato
- Trovare troppo duro il ringraziare o non riuscire a connettersi con i genitori
- Essere spaventati da un genitore
- Essere introversi o avere difficoltà nel relazionarsi con gli altri



Segni di Abuso Emotivo

I bambini più grandi potrebbero:

- Avere bassa autostima e sicurezza
- Sentirsi insignificanti, non amati o non cercati
- Mostrare un declino nelle attività scolastiche
- Avere difficoltà nel fare o mantenere relazioni/avere pochi o nessun amico
- Sperimentare aumento della paura, senso di colpa, o auto-accusa
- Mentire o rubare
- Mancanza di fiducia negli adulti
- Mostrarsi estremi nei comportamenti, eg. molto aggressivo o molto passivo
- Evitare o scappare da casa
- Mostrare comportamenti auto-aggressivi o pensieri suicidari
- Usare droghe o alcol



Funded by the Rights, Equality and
Citizenship Programme (REC) of
the European Union



ABUSO EMOTIVO

Caso clinico



Funded by the Rights, Equality and
Citizenship Programme (REC) of
the European Union



Parte Quarta Incuria (Neglect)



Funded by the Rights, Equality and
Citizenship Programme (REC) of
the European Union



Incuria (Neglect)

- La mancanza da parte di un genitore o di altri membri della famiglia nell'andare incontro ai bisogni fisici o psicologici del bambino attraverso cure inadeguate o fallimento nella protezione del bambino da esposizione a rischi.
- L'incuria può essere relativa a: salute, educazione, sviluppo emotivo, alimentazione, condizioni di vita sicure.
[1]



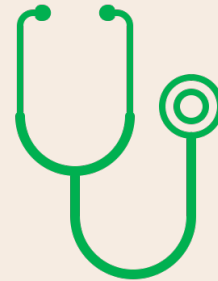
Segni dei principali tipi di Incuria

Incuria alimentare



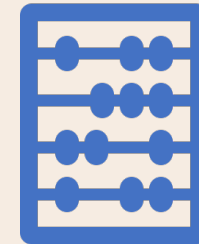
- Uso di droghe o alcol
- Obesità
- Eccessiva magrezza
- Alterazioni nei tassi di crescita

Incuria medica



- Danni o ferite non trattate
- Non rispettare gli appuntamenti medici (es. vaccinazioni)
- Ferite accidentali ripetute per mancanza di supervisione

Incuria educativa



- Non assicurarsi che il bambino stia ricevendo un'appropriate educazione
- Permettere ripetutamente che il bambino salti la scuola



Segni dei principali tipi di Incuria (Neglect)

Incuria Prenatale



- Uso di alcol, droghe e tabacco durante la gravidanza

Incuria Emotiva



- Scarsa conoscenza degli interessi, attività, scuola e compagni del bambino.
- Regole eccessivamente dure
- Lassità di regole



Funded by the Rights, Equality and
Citizenship Programme (REC) of
the European Union



INCURIA

Caso Clinico



Funded by the Rights, Equality and
Citizenship Programme (REC) of
the European Union



Tieni a mente questi segni quando arriverai al Modulo 6!

- CHI CHIAMARE E COSA FARE IN CASO DI:
 - Emergenza/pericolo immediato
 - Situazioni che riguardano la sicurezza del bambino ma che non sono un'emergenza
 - Situazioni sospette che devono essere monitorate



Bibliografia

1. World Health Organisation (WHO). 2007. Preventing child maltreatment in Europe: a public health approach: policy briefing. Geneva, WHO.
2. World Health Organization (WHO). 1999. Report of the consultation on child abuse prevention, 29–31 March 1999. Geneva, WHO.
3. World Health Organization (WHO). 2002. World report on violence and health. Geneva, WHO.
4. Myers, J.E.B.(Ed.). 2011. The APSAC handbook on child maltreatment (3rd ed.). Thousand Oaks, CA: Sage Publications.



Funded by the Rights, Equality and
Citizenship Programme (REC) of
the European Union



Fonti Aggiuntive

- Binggeli, N.J., Hart, S.N., Brassard, M.R. 2001. Psychological maltreatment of children: The APSAC study guides 4. Thousand Oaks, CA: Sage Publications.
- World Health Organization (WHO). 2013. The European report on preventing child maltreatment. Geneva, WHO.
- World Health Organization (WHO). 2020. Global status report on preventing violence against children 2020, Geneva, WHO.



Funded by the Rights, Equality and
Citizenship Programme (REC) of
the European Union



Altre Fonti





Funded by the Rights, Equality and
Citizenship Programme (REC) of
the European Union

